

- 翘尾后丘蛛 *D. aplustra*
- 2b. 腹部高大于长；外雌器的陷窝大，无后面边，连接管扭曲（图 21D）
- 旋转后丘蛛 *D. cyclooides*
- 3a. 腹面观，引导器在触肢器的前半边中部（图 21E）
- 旋转后丘蛛 *D. cyclooides*
- 3b. 腹面观，引导器在触肢器的前半边外侧（图 20E）
- 翘尾后丘蛛 *D. aplustra*

1. 翘尾后丘蛛（新种） *Dipoenura aplustra* Zhu et Zhang, 1997 (图 20)

Dipoenura aplustra Zhu & Zhang (朱明生、张惠恋), 1997: 23—24, fig. 2.

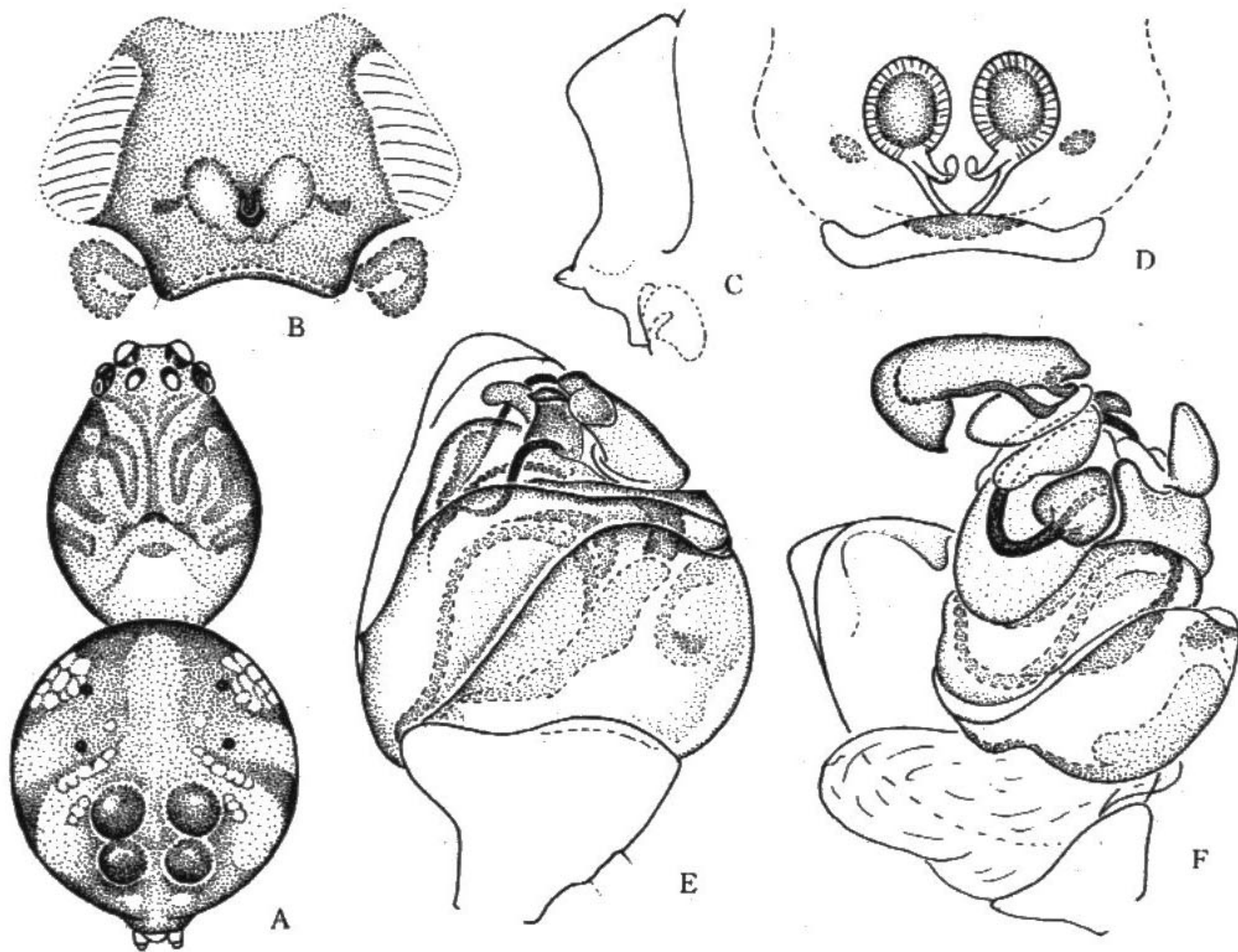


图 20 翘尾后丘蛛 *Dipoenura aplustra* Zhu et Zhang

A. 雌蛛背面观；B. 外雌器外面观；C. 同上，侧面观；D. 同上，内面观；
E. 雄蛛左触肢器腹面观；F. 同上，展开。

雌蛛体长 2.21。头胸部长 0.86，宽 0.69；腹部长 1.36，宽 1.22，高 1.25。背甲及胸板骨化。背甲暗褐色，颈沟及放射沟黑色。中窝横向，椭圆形。前眼列后凹，后眼列稍后凹，后眼列稍长于前眼列。前中眼间距大于前中侧眼间距 (0.10 : 0.04)，后中眼间距小于后中侧眼间距 (0.05 : 0.08)，两侧眼相接。中眼区长小于宽 (0.20 : 0.23)，前边大于后边 (0.23 : 0.20)。前中眼 < 前侧眼 = 后中眼 = 后侧眼 (0.06 : 0.08 : 0.08 : 0.08)。额高约为前中眼直径的 2.8 倍。螯肢褐色，螯牙短小，前齿堤有 1 齿，后齿堤

无齿。颚叶、下唇及胸板均为暗褐色。胸板三角形，前缘平直。步足橙黄色，有不明显的浅棕色环纹。步足测量：I 2.58(0.92+0.86+0.50+0.30)，II 2.02(0.69+0.63+0.40+0.30)，III 1.68(0.56+0.53+0.33+0.26)，IV 2.51(0.83+0.79+0.59+0.30)。足式：1,4,2,3。腹部在背面观呈球形，长大于高，后端向后上方隆起，隆起的顶部有4个圆形丘突，其中前一对丘比后一对大；整个腹部散生黄色细毛，每根毛的基部均有一棕色小点。背面灰黄色，中央浅灰黑色，两侧各有2条浅灰黑色斜条斑；丘突之前，在前半部的两侧各有一白色斜条斑。后半部的两侧中央各有3对白色斑，其中前一对为小圆点，后两对为短的斜条斑，背面后端的4个丘突的基部为深褐色，顶部呈灰黑色。腹部腹面灰黄色，纺器的周围有一浅棕色骨质环。外雌器暗褐色，后半部的中央有一小圆形插入孔。

雄蛛体长1.68。头胸部长0.83，宽0.63；腹部长0.86，宽0.73。背甲比雌蛛的色浅。步足测量：I 2.70(1.02+0.79+0.59+0.30)，II 2.17(0.79+0.66+0.46+0.26)，III 1.78(0.59+0.53+0.40+0.26)，IV 2.42(0.83+0.79+0.50+0.30)。足式：1,4,2,3。纺器的周围无骨化环。其他特征同雌蛛。

本种的腹部背面后端隆起，顶部有4个丘突，与旋转后丘蛛 *Dipoenura cycloides* (Simon) (Levi & Levi, 1962: 49, figs. 157—159) 相似，但两者的外雌器及触肢器结构不同。

观察标本：1♀，1♂，海南琼海县，1990年5月20日，顾茂彬采。

2. 旋转后丘蛛 *Dipoenura cycloides* (Simon, 1894) (图 21)

Dipoena cycloides Simon, 1894: 562, fig. 573.

Dipoenura cycloides (Simon): Levi & Levi, 1962: 49, figs. 157—159.

雌蛛体长1.88—2.33。一雌蛛体长2.15。头胸部长0.83，宽0.76；腹部长1.32，宽1.16，高1.49。头胸部的背甲及胸板骨化。背甲暗褐色，颈沟及放射沟黑色。中窝位于背甲的后半部，较浅。两眼列均后凹。前中眼间距大于前中侧眼间距(0.09:0.03)，后中眼间距小于后中侧眼间距(0.08:0.10)，侧眼相接。中眼区长小于宽(0.23:0.29)，前边大于后边(0.29:0.23)。前中眼>前侧眼=后中眼=后侧眼(0.10:0.08:0.08:0.08)。额高约为前中眼直径的1.5倍。螯肢黄褐色，有黑色素，前齿堤有1齿，后齿堤无齿，螯牙很小。颚叶、下唇及胸板暗褐色。步足黄色，有很明显的黄褐色环纹。步足测量：I 2.86(0.95:0.95:0.63:0.33)，II 2.16(0.70+0.70+0.48+0.28)，III 1.86(0.63+0.58+0.40+0.25)，IV 2.66(0.88+0.88+0.60+0.30)。足式：1,4,2,3。腹部高大于长，丘端向后上方隆起的顶部有4个等大的圆丘突。整个腹部散生黄色细毛，每根毛的基部均有一棕色小点。背面灰褐色，前缘有一白色的弧形斑，背中部有6对白色斑点。4个圆丘呈黑褐色。腹部侧面与背面同色，也有白色斑点。腹部腹面及突起至纺器之间均